

STOCKHOLMS
STADSMUSEUM



KUNGSHOLMEN V

KUNGSHOLMEN VÄSTRA

BYGGNADSINVENTERING
STOCKHOLMS STADSMUSEUM 1991



Kungsholmen västra

Byggnadshistorisk inventering 1975-91.

För inledande historisk bakgrund, redigering och viss kompletterande inventering svarar Elisabet Cnattingius 1991.

Inventeringsarbetet i fält och arkiv har utförts av Anna von Ajkay, Lena Berglund, Tarras Blom, Margareta Cramér, Kerstin Mandén-Örn, Gunilla Nilsson, Karolina Palm, Mats Persson och Britt Wisth.

Fotograferingen har utförts av Stina Brockman, Thomas Carlquist, Bruno Ehrs, Stig Forslund, Göran Fredriksson, Magnus Hartman, Stefan Hasselberg, Johan Hultenheim, Henrik Hultgren, Ingvar Lundkvist, Tommy Olofsson, Patricio Salinas, Sten Vilson samt Ingrid Wilken som bl a tagit samtliga kompletterande fasadfoton.

Kvartersplaner och ålderskarta har ritats av Maria Lipasti. Samtliga fotografier och illustrationer ur Stockholms stadsmuseums arkiv.

Foto på föregående sida:

S:t Eriksbron under uppförande, sedd från norr. Foto 1906.

Grafisk form Johan Cnattingius/batteria

Tryckt hos Grafiska gruppen, Stockholm 1991.

© Stockholms Stadsmuseum 1991

ISBN 91-85238-69-4

Innehållsförteckning

- 5 Förord
- 7 Kungsholmen västra – en bebyggelse historia under fyra sekel
- 15 Källor och litteratur
- 16 Karta över fastigheternas byggnadsår
- 17 Katalog över fastigheterna inom det inventerade området, ordnade kvartersvis i bokstavsordning
- 226 Karta över det inventerade området

Förord

I denna volym, Kungsholmen västra, redovisas Stadsmuseets inventeringar av bebyggelsen inom området mellan Polhemsgatan och Igeldammsgatan och Mariebergsgatan. Tillsammans med föregående publikation, Kungsholmen östra, är därmed uppgifter om all bebyggelse inom »stenstaden« på Kungsholmen publicerade. Stadsmuseets serie av inventeringspublikationer är nu fullständig vad gäller Stockholms norra innerstadsdelar. Arbetet kommer att fortsätta med Södermalm.

Inventeringarna genomfördes huvudsakligen under början av 1980-talet. Många av husen har förändrats sedan dess. Nya exteriörbeskrivningar har därför ibland varit nödvändiga att göra. Det har särskilt angivits när uppgifterna hänför sig till förhållanden efter det att den ursprungliga inventeringen genomfördes. Nya fotografier har till betydande del tagits.

Skriften inleds med en stadsbyggnadshistorisk översikt. Denna del av staden bebyggdes förhållandevis sent, endast ett trettio-tal av områdets byggnader är uppförda före sekelskiftet 1900. Markant är det stora antalet omsorgsfullt utformade skolbygg-

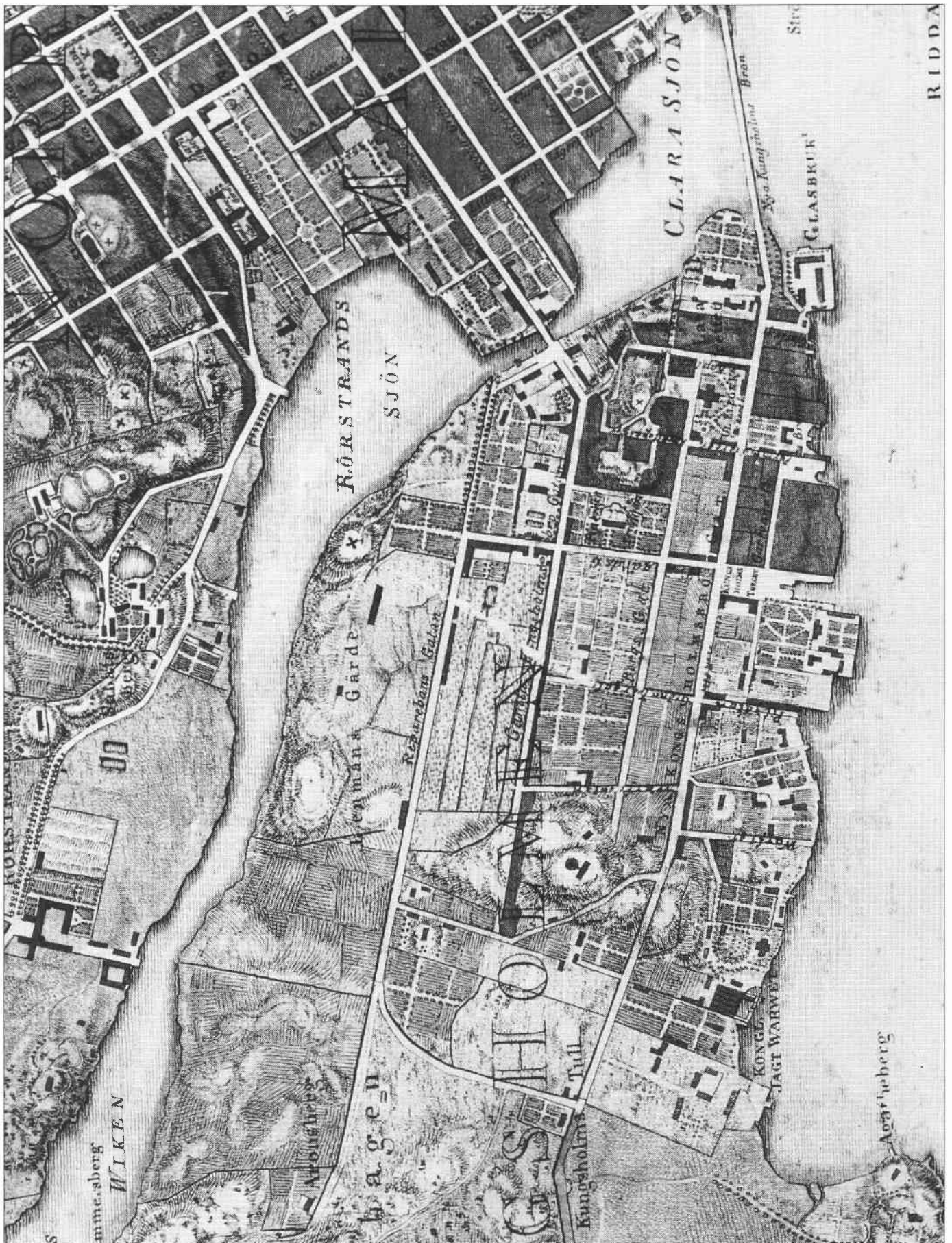
nader. Av stort intresse är också en del av 1900-talets bostadsbebyggelse, som exempelvis det av Sven Wallander för HSB ritade bostadskomplexet från 1929 i kvarteret Färjan och trettio-talets bebyggelse vid Norr Mälarstrand.

Byggnadsbeskrivningarna är uppställda i bokstavsordning efter kvartersbeteckning. Grundmaterialet härtill, inventeringsblanketterna, förvaras i Stadsmuseet och är tillgängligt i museets faktarum. Uppgifter ur hela innerstadsinventeringen finns också lagrade i en databas.

Bebyggelsens kulturhistoriska värde redovisas på den 1983 publicerade kartan »HUSEN PÅ MALMARN – kulturhistorisk klassificering«. Inför en ny utgivning av denna karta pågår för närvarande en komplettering och revidering.

Stockholm i november 1991

Marianne Råberg
i:e antikvarie



Ovan: Utsnitt ur Carl Akrels karta över Stockholm, ritad 1802–1803, utgiven 1805.

Kungsholmen västra

– en bebyggelsehistoria under fyra sekel

1600-talet

Under medeltiden tillhörde Kungsholmen gråbrödraklostret på Riddarholmen. Efter reformationen på 1500-talet kom marken att tillhöra kronan, som där anlade två tegelbruk. Det ena låg ungefär på Rålabshovs plats och det andra strax väster om nuvarande kvarteret Tegelslagaren.

1644 och 1647 donerade drottning Kristina Kungsholmen till Stockholms stad för att möjliggöra en utvidgning av staden. Ett tullstaket, som markerade det egentliga stadsområdets gräns, uppfördes tvärs över holmen i ungefär nuvarande S:t Eriksgatans läge. Området innanför staketet planlades för nybebyggelse liksom övriga stadsdelar på malmarna. Någon exploatering av den västligaste delen kom dock inte till stånd, framför allt inte av den höga bergshöjden Kronoberget. Den enda gatusträckning som realiserades under 1600-talet inom detta område var Fleminggatans framdragande till tullporten.

På 1680-talet anlades det kungliga jaktvarvet vid Mälaren, öster om nuvarande S:t Eriksgatan. Båtarna som byggdes var avsedda för hovet och dess resor till de kungliga lustslotten i Mälaren. Varvet låg kvar ända till 1850 då det flyttade till Skeppsholmen. Nu finns inget kvar av verksamheten. Det enda som minner om den är kvartersnamnet Jaktvarvet.

1700-talet

Det skulle dröja länge innan landsbygden på västra Kungsholmen ändrade karaktär till en stadsmiljö. Tillaei karta från 1733 visar att inte några större förändringar har skett sedan 1600-talet. Väster om tullstaketet breder Stadens Hage ut sig över ett betydligt större område än dagens Stadshagen.

Förutom en vaktstuga vid tullen, byggnaderna i jaktvarvet och en gård i kvarteret Grindvaktaren, fanns det enligt Tillaei karta inte många hus på västra Kungsholmen. 1767 låter Andreas Hummer bygga ett trevångt boningshus i sten och en fabrik för sidenfärgning. Anläggningen, som kallades Hummersberg, låg vid Karlbergssjön där Igeldammsgatan nu går ner.

Under 1700-talet anlades de två judiska gravplatser som fortfarande finns kvar på Kungsholmen. Den första tillkom på initiativ av Aron Isak som fått privilegium 1775 som första jude, att bosätta sig med sin familj i Stockholm. Den kallades efter grundaren för Aronsberg och ligger på Alströmergatan. En ny gravplats ordnades vid Kronobergsgatan 1787 efter en schism mellan Isak och övriga församlingen.

1800-talet

På Akrels karta, ritad 1802–03, visas hur vägarna har dragits något längre västerut på Kungsholmen, jämfört med Tillaei karta. Reparebangatan, nuvarande Fleminggatan, har sin nu-

varande sträckning och viker av norrut i en slingrande väg, idag Igeldammsgatan, till Hummersberg. Hantverkargatan, som på Akrels tid hette Nya Kungsholmsbrogatan, når fram till nya Kungsholms tull vid nuv. Fridhemsplan, där börjar Drottningholmsvägen. Bebyggelsen har inte ökat mycket. De flesta hus som är markerade ligger inom jaktvarvet och på tomterna intill.

1850 flyttade det kungliga jaktvarvet från Kungsholmen. 1868 kom Svea ingenjörkårs pontonjärbataljon till platsen. Området rymde många byggnader, tex Stora kasern, Minörbyggnaden, köks- och matsalsbyggnad, gymnastikhus, ridhus och stallar. Nedanför den stora grusbelagda kaserngården fanns en hamnbassäng. På norra delen av området låg Tempelbacken, en parkanläggning med utsiktspaviljong på högsta punkten. Kvartersnamnen i detta område, tex Brobyggaren och Pontonjären, påminner om den tidigare verksamheten här.

Karlsviks fabriksområde

Eftersom Kungsholmen länge var mycket gles bebyggd, fanns här plats för tidens framväxande industri. Väster om militärförläggningen låg ett område kallat Karlsvik, som från 1800-talets mitt till 1910-talet rymde många industrier. Kungsholms aktiebolag anlade där Karlsviks fabriker 1857 och tillverkade »tunna tyger till fruntimmerskläder«. Produktionen

Nedan: Detalj ur P Tillaei karta från 1733. Kartan är orienterad i ost-västlig riktning.





Ovan: Den judiska gravplatsen Kronoberg vid Kronobergsgatan. Till vänster om planket skymtar anläggningens vaktstugan. På de mer än 100 gravstenarna står i hebreisk kvadratstil namn och födelseår samt den dödes öde beskrivet. Äldre foto av Ellqvist.

var inte lönsam utan lades om till halvylltyger. Anläggningen var avancerad för sin tid och ansågs på 1860-talet vara Stockholms största fabrik. Inom fabriksområdet låg bostadshus för disponenten, verkmästare m fl, omgivna av trädgårdar. 1877 lades fabriken ned.

Inom samma område låg Stockholms vapenfabrik från 1879 till 1908. Ingenjören och uppfinnaren Helge Palmcrantz lät där tillverka bl a kulsprutor, vilket han hade patent på i flera länder. Andra produkter var slättermaskiner och dynamomaskiner.

Vid slutet av 1870-talet startade P Östberg och J E Faustman Karlsviks Gjuterier. 1885 började de använda sig av mitismetoden. Den innebar att järn för mindre gjutgods smältes i deglar med hjälp av oljeeldning. Metoden har gett namn till Mitisgatan som går genom Karlsviksområdet där gjuteriet låg.

Stockholms sjukhem

Väster om Karlsviks fabriksområde, vid Drottningholmsvägen låg Stockholms sjukhem. Det invigdes 1867, avsett för kroniskt sjuka. Behovet av fler sjukhus i Stockholm hade länge varit stort. Det dröjde inte länge förrän större lokaler behövdes. 1891 öppnades Nya Hemmet, vilket fortfarande är i bruk (Vallgossen 13). Arkitekter var Carl Sandahl och Magnus Isaeus. 1957 flyttades patienterna från Gamla Hemmet, som revs i början av 1960-talet.

Lindhagensplanen

Industrialismens genombrott under 1800-talets andra hälft medförde en explosiv befolkningstillväxt i Stockholm. Planer för att möjliggöra en omfattande nybebyggelse var nödvändiga.

1866 lämnade en kommitté, med justitierådet Albert Lindhagen som ledare, ett förslag till reglering och utvidgning av staden. Den innebar stora förändringar på Kungsholmen. Lindhagen planerade en kvartersuppdelning, som i stort gäller idag. Norr Mälarstrands framdragningsområde som en sammanhängande strandgata, S:t Eriksgatans och Drottningholmsvägens nu-

varande sträckning var en del av den nya planen. I den ingick även Kronobergsparken för att »bereda staden hans egentliga livsluft«. Den planerade stjärnplatsen vid nuvarande Fridhemsplan kom inte att realiseras. Därifrån skulle en diagonal gata utgå som via Kungsbron slutade vid en annan stjärnplats, Karlaplan.

Kungsholmens plan fastställdes 1880. Det kom att dröja ytterligare några år innan dessa planer genomfördes.

Utbredningen av stenstaden under 1800-talets andra hälft skedde inte lika snabbt på Kungsholmen som i övriga stadsdelar. Den mycket lantliga karaktären fanns kvar i denna västra del långt fram på 1800-talet. Endast några få bostadshus byggdes på Kungsholmen mellan 1850 och 1880-talet, de flesta på den östra delen. På Lundgrens karta från 1885 är fortfarande bebyggelsen relativt gles i det västra området som behandlas här. Husen, till stor del byggda av trä, är framför allt samlade till kvarteren öster och väster om S:t Eriksgatan samt kring korsningen Hantverkargatan – Polhemsgatan. På Fleminggatan, väster om S:t Eriksgatan har en relativt sammanhängande stenhusbebyggelse kommit upp. Ett 10-tal byggnader finns kvar från 1880-talet och är de äldst bevarade husen i området.

Kungsholmens folkskola

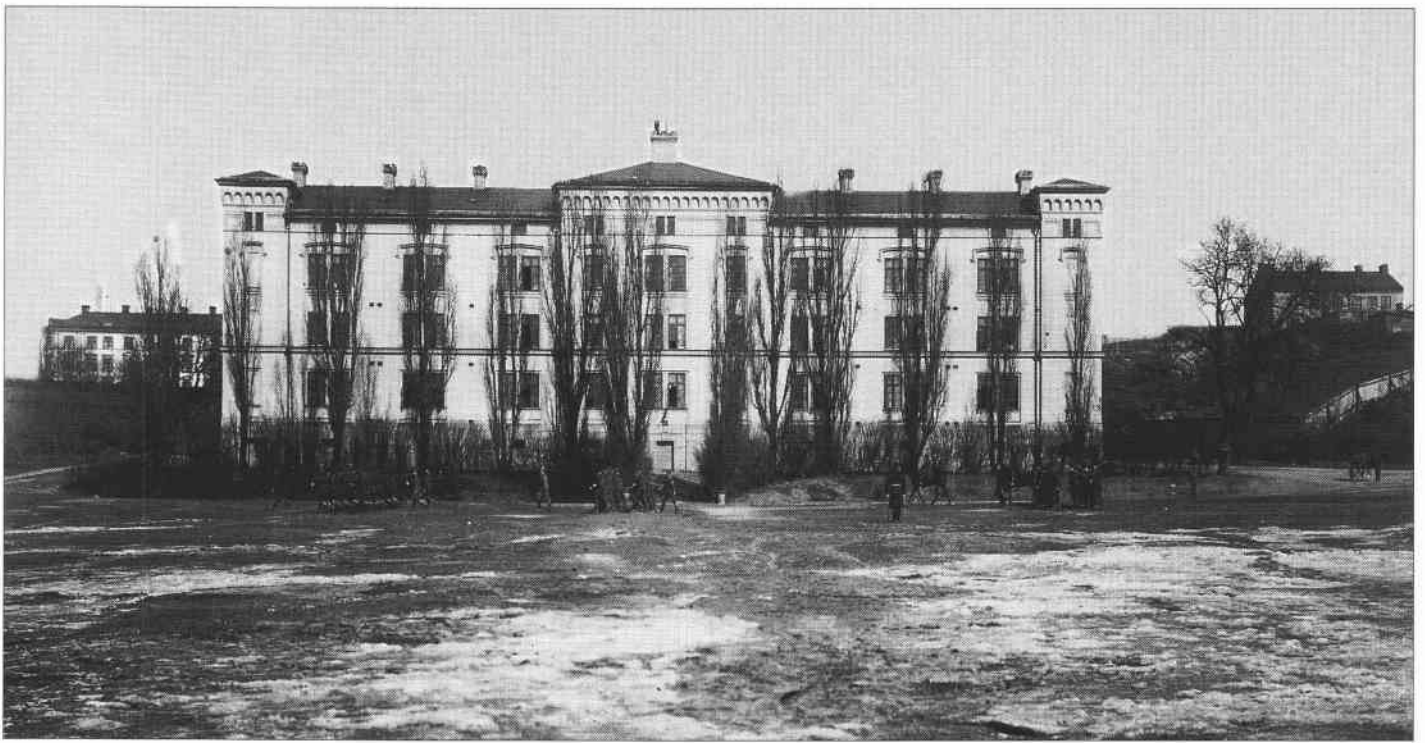
I två etapper byggdes den skola som på sin tid ansågs vara världens största. Den första byggnaden stod klar 1888 och var ritad av arkitekterna Magnus Isaeus och Carl Sandahl. Huvudbyggnaden låg utmed Fleminggatan i kv Herden. Placeringen i stadens utkant och byggnadens utformning var gjord med tanke på barnens bästa. De skulle lättare ta till sig lärdom i en vacker miljö.

Vid slutet av 1890-talet behövde skolan utvidgas. 1898 började en ny skolbyggnad byggas efter ritningar av arkitekt Ernst Hägglund. Det nya huset motsvarade det gamlas storlek och låg utmed S:t Göransgatan. De båda byggnaderna länkades samman utmed Mariebergsgatan med ett envåningst parti. Den gamla skolan rymde 1800 barn, med nybyggnaden fick 4000 plats. Inredning och arrangemang för barnen var moderna för sin tid.

Industrier

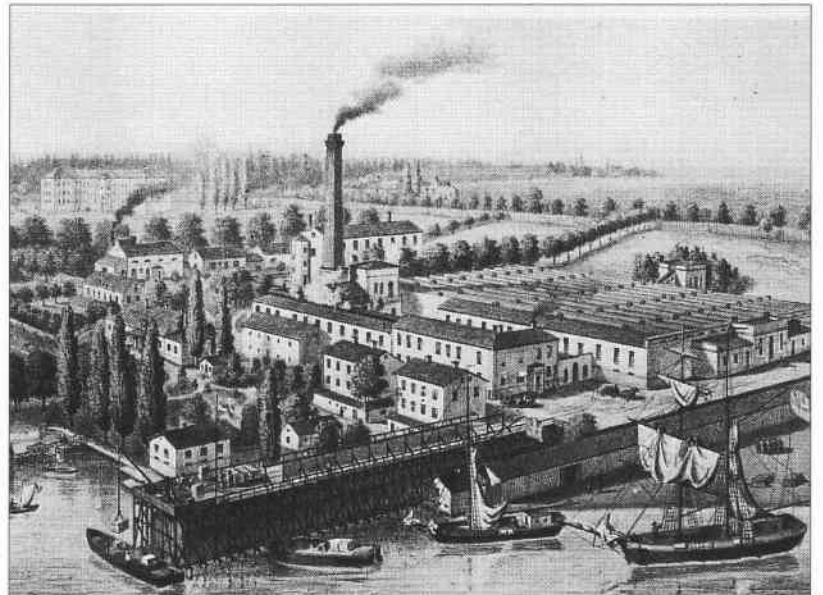
1890-talet innebar en markant utvidgning av stenstaden i den västra delen av Kungsholmen. Från att ha varit en grönskande utkant växte snabbt sammanhängande stenhuskvarter upp även här. Kvarteret Vårdtornet tex, består fortfarande till största delen av bostadshus från detta decennium. Från 1890-talet finns 18 byggnader bevarade. Det är både bostadshus och industrier, spridda över området.

Wiklunds Velocipedfabrik byggdes vid S:t Eriksgatan (Roddaren 7). Den röda tegelbyggnaden är ritad av civilingenjören Frits Söderberg. Han har, bland många andra industribyggnader i Stockholm, ritat huset vid Igeldammsgatan (Isbrytaren 50). Det byggdes 1897 åt AB Centrator som tillverkade centrifugmaskiner. Ursprungligen var det ett envåningst hus med takfönster och en hög skorsten. 1903 köptes det av AB Pump-Separator. Affärerna gick bra och anläggningen utökades genom ombyggnader och sammanslagning med angränsande fastigheter. Det norra gårdshuset tillhörde tidigare AB Tobaksfabriken Skandinavien. Gathuset fick sitt nuvarande fasadutseende 1912. 1917 byggdes ett nytt fabrikshus på fastighetens nordöstra del. Cyrillus Johansson ritade ett tegelhus med lisenindlad fasad, småpröjsade fönster och ett mycket brant takfall. Det byggdes om 1937 och fick en stram funktionalistisk form av Ragnar Östberg. Dessförinnan hade AB Pump-Sepa



Ovan: Svea ingenjörkårs stora kasern vid Mälarstranden, sedd från söder. Huset rymde manskapet och underbefälen med sina familjer. Äldre foto.

Th: Karlsviks fabrik vid Hantverkargatans västra ände. Den låga byggnaden th innehöll bla vävstolar och kardmaskiner. Taket var buret av gjutjärnsbjälkar som innehöll ångrör. Dessa värmden den stora salen och smälte på vintern snö som låg på taket. Regn- och smältvatten rann bort genom de 121 ihåliga järnkolonner som bar upp takbjälkarna. Bild ur boken Sveriges industriella etablisement från 1872.



Nedan: Stockholms sjukhem, det sk Gamla Hemmet var ritat av P U Stenhammar och låg söder om Drottningholmsvägen. Huset låg i en vacker park, som inte förändrades förrän på 1930-talet. Byggnaden revs på 1960-talet. Äldre foto.





Tv: Utsnitt ur A R Lundgrens karta från 1885.

Th: Kronobergsparken sedd från hörnet av Bergsgatan och Polhemsgatan. Till Albert Lindhagens idéer hörde att anlägga parker på de höjder i staden som inte var lämpade att bygga på. Anläggande av parken pågick 1883–1912. Foto taget omkring 1915.

rator lämnat fastigheten.

Inte långt därifrån, på Alströmergatan (Dykaren 10), byggdes 1898 ett hus ritat av Gustaf Lindgren. Dit flyttade Gerhard Arehns Mekaniska verkstad sin tillverkning av tändsticksmaskiner, som tidigare legat i Karlsviksområdet. Den röda tegelbyggnaden hade tre våningar och vind med lanternin. Fasaden fick en något historiserande form, vilket var modernt. Byggnaden innehöll verkstäder, kontor, utställningslokal och bostadsvåningar. Tillverkningen utvidgades med bla verktygsmaskiner och större lokaler behövdes. En nybyggnad uppfördes 1917 utmed Alströmergatan ritad av arkitekten Georg A Nilsson. Tio år senare köpte Ahrens fastigheten på andra sidan Alströmergatan, tidigare AB Formator och en förbindelsegång byggdes över gatan. Den är numera riven.

Arbetarbostäder

De många industrierna på Kungsholmen medförde förstas att en stor mängd arbetare behövde bostäder i denna stadsdel. Det fanns företag som erbjöd speciella bostäder åt sina anställda. Till dessa hörde AB Ekmans Mekaniska Snickerifabrik på den östra delen av Kungsholmen. Längre västerut, i kvarteret Åkermannen, byggde företaget 18 hus åt sina anställda.

Ritningarna gjordes 1877 och visar fyra lägenheter om 1 rok i varje hus. Till varje lägenhet hörde garderob och vedbod, vilket var ovanligt på den tiden. Redan efter 20 år revs arbetarbostäderna när snickerifabriken hade flyttat till Sundbyberg.

Tegelbyggnaden, det sk Fridhem eller Tegelhögen, på Fridhemsgatan byggdes också för arbetare. En av grundarna till Karlsviks Gjuterier tog initiativet 1896 till uppförandet av billiga men välutrustade bostäder, avsedda främst för gjuteriets anställda. Byggnaden kom att omfatta hela kvarteret Slaggen, omslutande en stor gård. Förutom butikslokaler, skollokaler, föreläsningrum, två badrum och sex tvättstugor rymde de fyra

längorna 214 hyreslägenheter. Bostäderna bestod till största delen av 1 rok. Köken var medvetet ovanligt små för att omöjliggöra inneboende. Standarden i övrigt var hög för den tiden.

1900-talet

1900-talets början medförde en markant förändring av de norra kvarteren. Vid sekelskiftet var fortfarande kvarteren norr om Fleminggatan och väster om S:t Eriksgatan, dvs slutningen ner mot Karlbergssjön, obebyggda. Men under 1900-talets första decenium byggdes bl a S:t Erikspalatset vid S:t Eriksgatans norra del och skapade en monumental entré till Kungsholmen. Den tornliknande byggnaden ritades av arkitekterna Dorph & Höög, som var mycket produktiva under denna tid. Hela kvarteret Kättingen, där S:t Erikspalatset ligger består av bostadshus från denna tid, liksom kvarteren Kulspnutan och Knoppen.

S:t Eriksgatan

Vid sekelskiftet förändrades också S:t Eriksgatan. Tidigare var det en backig landsväg omgiven av låga trähus med trädgårdar. I norr slutade gatan i en återvändsgränd. Vid slutet av 1800-talet då de stora hyreshusen började byggas, behölls förgårdarna för att senare planteras. Dessförinnan, 1902, hade backen upp mot Drottningholmsvägen schaktats bort. De grönskande förgårdarna fanns kvar fram till 1930-talet då trafiken skulle ges mer plats och S:t Eriksgatan breddas.

Återvändsgränden försvann då S:t Eriksbron var färdig 1906 och kunde ersätta båttrafiken mellan Kungsholmen och Vasastaden. En vevfärja hade funnits mellan Atlasområdet och en plats i Polhemsgatans norra förlängning. Bron bestod av en järnkonstruktion med körbana belagd med träkubb och kantad av 26 dekorativa gaskandelabrar. På 1950-talet revs den och ersattes av en ny bro.



Ett annat stort byggnadsprojekt vid den här tiden var Kungsholmens allmänna läroverk vid Hantverkargatan. 1908 kunde skolan invigas. Fasaden och byggnadskroppen var osymmetriskt uppbyggd efter de olika lokalernas funktioner, vilket var ovanligt vid den här tiden. Interiören fick en mycket omsorgsfull utformning. Den tillbyggnad som gjordes 1929, fanns med i de ursprungliga planerna.

Karlsviks fabriksområde, som låg alldeles väster om skolan, började utrymmas på 1910-talet. Därmed kunde S:t Eriksgatans framdragnings i söder fullföljas. De nya kvarteren fick namn efter den fabriksverksamhet som försvunnit, tex Vapensmeden och Gjutformen. I kvarteret Karlsvik och delar av kvarteret Göken, båda vid S:t Eriksgatans sydligaste ände, byggdes bostadshus under 10-talet. Kungsholmens tid som industristadsdel var inte slut i och med utrymningen av Karlsvik. Norr om Fleminggatan anlades flera nya, tex Förenade Chokladfabrikerna AB i kvarteret Bojen.

Nedan: Detalj ur Albert Lindhagens förslag till gatureglering från 1866. På Fridemsplans nuvarande läge ligger en stjärnplats. Norr Mälärstrand är markerad som en heldragen gata.



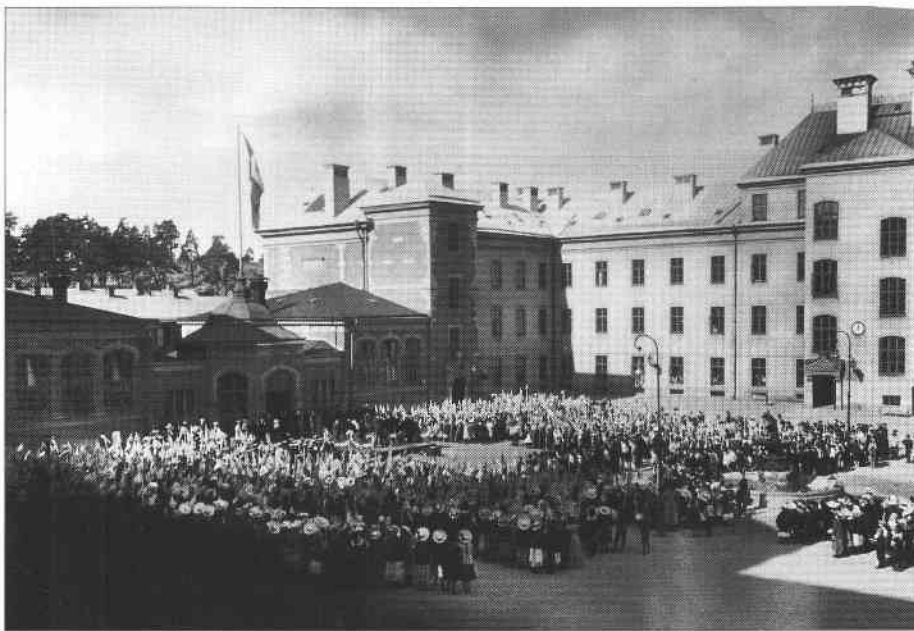
20-talets kvaliteer

Under 1920-talet byggdes flera sammanhängande bostadskvarter på västra Kungsholmen. Kvarteret Färjan vid Alströmergatan är ett storgårdskvarter ritat av Sven Wallander 1929 för HSB. Alla trappuppgångar nås från den stora planterade gården. Lägenheterna är små men med hög standard för sin tid. Alla hus i kvarteret Båten vid Fleminggatan är byggda på 20-talet. Mot Grubbens Gata har de olika fastigheterna en samkomponerad form som ger ett enhetligt intryck. De resterande kvarteren i Karlsviksområdet bebyggdes samtidigt med bostadshus, liksom större delen av Isbrytaren utmed Kungsholmsstrand. Som pendang till S:t Erikspalatset uppfördes Sportpalatset vid S:t Eriksbron 1929–30.

Vid mitten av 20-talet byggdes ytterligare en skola på Kungsholmen, Norra kommunala mellanskolan, ritad av Georg A Nilsson. Byggnaden består av en fyrvånig huvudlänga och en flygel med samlingshall och två gymnastiksal. Fasaden har en klassicerande utformning. Entréerna är markerade med höga, smäckra kolonner med bronskapitäl. Stora gjutjärnskandelabrar flankerar portalerna. Interiören gavs ett stramt utseende. Byggnaden finns kvar i relativt orört skick och är ett av de finaste exemplen på 1920-talets skolbyggnadskonst.

30-talets bostäder

1928 köpte Stockholms stad de strandtomter väster om Kungsholmtorg som tidigare varit kronans, bla området där Svea Ingenjörskår huserat. På 30-talet fastställdes stadsplanen för Norr Mälärstrand väster om Kungsholmtorg. I och med detta kunde planerna från Albert Lindhagens tid, på en sammanhängande strandgata utmed hela Norr Mälärstrand, till slut realiseras. I början av 30-talet byggdes där moderna bostadskvarter med stora lägenheter och öppna gårdar vända mot vattnet. Husen är ritade av olika arkitekter men har fått en liknande ut-



Ovan: Kungsholmens Folkskola vid Fleminggatan. Skolgården med den envåninga portbyggnaden till vänster. Skolan rymde 4000 barn och innehöll bla bostad åt överläraren, 47 lärosalar, fyra slöjdsalar och tre skolkök, bassäng och bastu. Foto Berg ca 1912.

Tv: Den nyanlagda Kronobergsparken sedd från sydväst. Det staketomgärdade envåninga huset i förgrunden är den sk missionshyddan. Norr om parken syns en rad arbetarbostäder, tillhörande AB Ekmans Mekaniska Snickerifabrik. Flygbild tagen av O Kullberg 1894 från Andréens ballong Svea.

formning med gavlar mot sjön, vilka höjer sig några våningar över de andra byggnadskropparna.

Inte långt från dessa kvarter byggde Postverket ett nytt hus på Fridhemsgatan, där tidigare parken till Stockholms sjukhems legat. Det funktionalistiska huset med takterass och pelare klädda i stål, ritades av Erik Lallerstedt. Förutom posten innehöll det även SMHI och en polisskola. I kvarteren omkring byggdes bostadshus, som också rymmer biografen Draken.

Den nordliga sluttningen mot Karlbergssjön bebyggdes också med bostadshus. Lägenheterna där har utsikt över vattnet och Karlbergs slott. De översta våningarna är försedda med balkonger som sträcker sig längs hela fasaderna. Från tiden är Stockholms stads yrkesskola vid Kungsholms Strand. 1937 uppfördes den med sitt cylinderformade och nästan fristående trapphus helt i glas. Arkitekt var Paul Hedqvist som ritat många av Stockholms skolor.

Från 40-talet till idag

Under 1940-talet byggdes bara några enstaka bostadshus, utspridda över området, samt ytterligare en skola ritad av Hedqvist i kvarteret Vallgossen (11).

Från 1950-talet och fram till våra dagar har betydligt fler nybyggnader skett i den här behandlade delen av Kungsholmen, jämfört med den östra. Flera av de fd industrierna har fått ge plats åt nya bostadshus, men även äldre bostadshus har rivits. I vissa fall har hela kvarter rivits, tex kvarteret Trossen. Det utgörs nu av en fastighet med bostäder och kontor.

I slutet av 1970-talet beslöt stadsfullmäktige att Kungsholmens folkskola skulle rivas för att ge plats för bostäder. Starka protester restes från många håll. En kompromisslösning medförde att den äldsta delen bevarades medan längan utmed S:t Göransgatan revs våren 1991.

Delar av Elverket i kv Hantverkaren har också rivits för nya bostäders skull. Stockholms sjukhem har gjort en stor tillbyggnad på sin tomt i kv Vallgossen. En ny skolbyggnad har uppförts intill yrkesskolan i kv Segelbåten. Skolbyggnaden närmast vattnet tillhörande samma komplex planerar man att riva för att kunna realisera ett mycket stort bostadsområde som ska omfatta större delen av kv Tegelbruket. Bebyggelsen på Kungsholmen fortsätter att förändras.



Ovan tv: S:t Eriksgatan mot söder i hörnet av S:t Göransgatan. De planterade förgårdarna var en kvarleva från de trädgårdar som kantade gatan på 1800-talet. Foto J Söderberg 1936.

Ovan: Kungsholmens läroverk vid Hantverkargatan. Efter en arkitekttävling kom fasaden troligen att utföras efter Axel Anderbergs ritningar. Planritningarna var gjorda av Georg

Ringström. Bilden är tagen 1907, ett år före invigningen.

Ovan th: Bostadshus i kvarteret Brobyggaren vid Norr Mälmarstrand. Bebyggelsen gavs en enhetlig och monumental utformning utmed den nya strandgatan. Foto A Malmström.

Nedan: Stockholms stads yrkesskola under uppförande i kvarteret Segelbåten. Foto Oscar Bladh 1937.





14



Ovan: Fridhemsskolan ritad av Paul Hedqvist på 1940-talet. I den gula tegelbyggnaden ligger klassrummen i tre våningar runt en öppen hall med en smäcker spiraltrappa (Vallgossen 11).

Tv: S:t Görans gymnasium är ritat 1956 av Leonie och Charles-Eduard Geisendorf och byggd i glas och betong. Entréhallen är omsorgsfullt utformad och sträcker sig genom två av byggnadens elva våningar. Golvet är mönsterlagt i natursten.

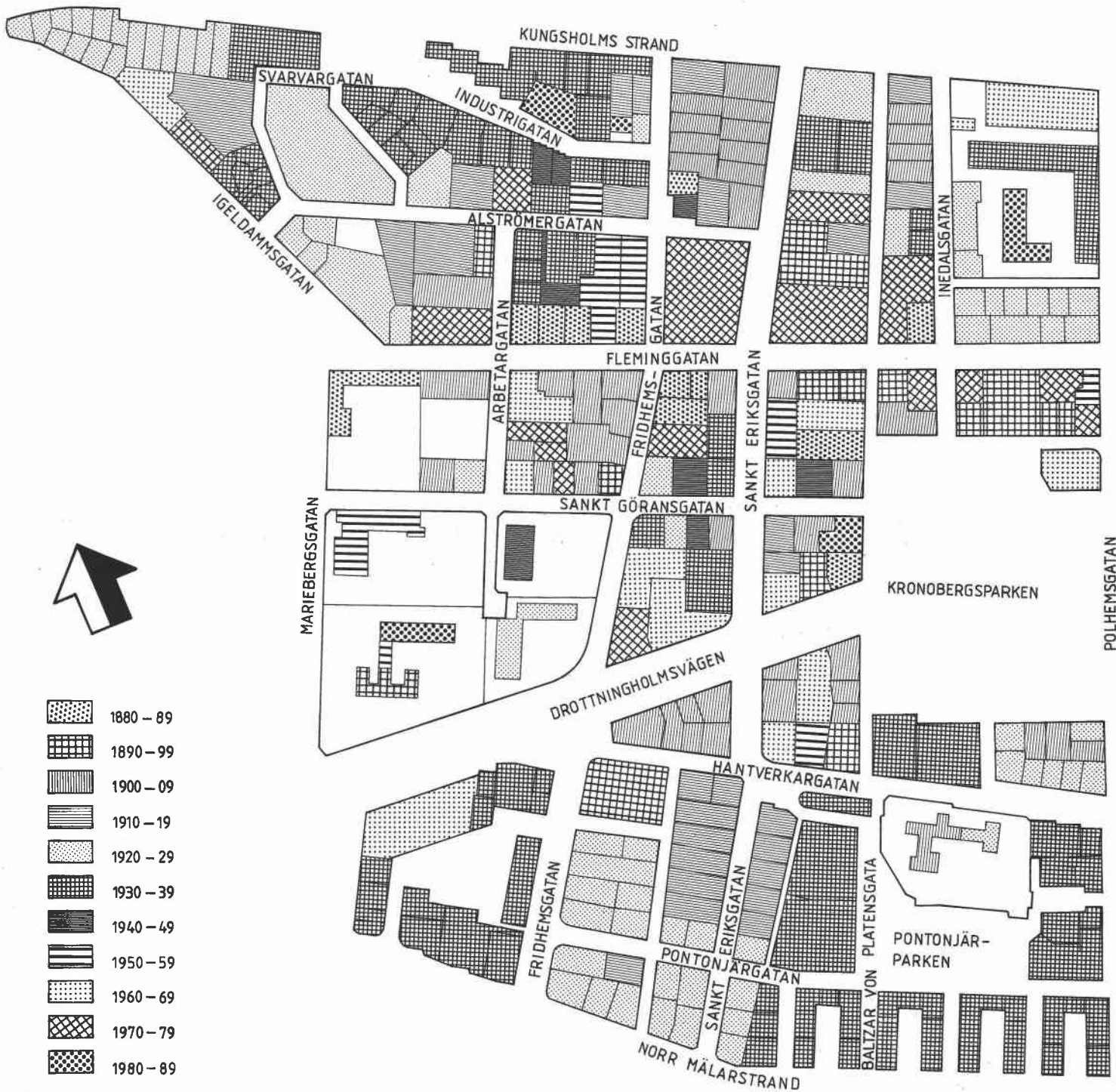
Motstående sida: Utsikt mot norr från Kättingen 6.



Källor och litteratur

- Arkiv**
 Byggnadsnämndens arkiv, Stockholm
 Stockholms stadsmuseums arkiv
- Litteratur**
 Asker, B *Stockholms parker.* Uppsala 1986.
 Fogelström, P A *En bok om Kungsholmen.* Stockholm 1966.
 Husen på malmarna. *En bok om Stockholm.* Stockholm 1985.
 Josephson, R *Gamla judiska gravplatser i Stockholm.* Stockholm 1927.
Kungsholmen vid sekelskiftet. Stockholm 1943.
Kungsholms nya folkskolehus. Stockholms Dagblad 23/1 1900.
 Persson, M *Fridhem – ett arbetarbostadshus i Stockholm.* Stockholms universitet 1979 (stencil).
- Råberg, M *Visioner och verkliget. En studie kring Stockholms 1600-talsstadsplan.* Borås 1987.
 Selling, G *Esplanadsystemet och Albert Lindhagen.* Stockholm 1970.
Stockholms sjukhem. Stockholm 1967.
Sveriges industriella etablissementer. Stockholm 1872.
Tro och gärning. Minnesskrift till Stockholm Stadsmissions Sjuttiofemårsjubileum. Stockholm 1928.
 Wikström, L *Kungsholmen intill 1700-talets början.* Uppsala 1975.
 Wisth, B *Kungsholms skola, Stadsvandringar 13.* Uddevalla 1990.

Karta över fastigheternas byggnadsår



16

Årtalen avser byggnadslovsår.